

Diese Anweisungen sorgfältig lesen und an einem sicheren Ort zum späteren Nachschlagen aufbewahren.

PRISM™

Als Teil der Produktfamilie zur Insektenbekämpfung von Insect-O-Cutor® ist das PRISM™ ein wartungsfreundliches und hocheffizientes Insektenbekämpfungsgerät, das in der Küche, im Wintergarten oder im Wohnbereich eingesetzt werden kann. PRISM™ verwendet eine hochwirksame UV-Röhre und wurde für den Einsatz mit einer hochspezifischen Glupac®-Leimplatte entwickelt. Das patentierte Leimplattenverfahren stellt sicher, dass der Benutzer nicht in Kontakt mit den gefangenen Fliegen kommt.

Inhalt der Verpackung

- 1 x PRISM™ - Insektenbekämpfer
- 1 x Glupac® - Leimplatte
- 1 x Compact II W-Röhre (montiert)

Warnung

PRISM™ darf nicht von Kindern oder Personen mit verminderten körperlichen, sensorischen oder geistigen Fähigkeiten oder mangelnder Erfahrung und Kenntnisse verwendet werden, es sei denn, diese sind unter Aufsicht oder gemäß klaren Anweisungen tätig. Kinder sollten beaufsichtigt werden, damit sie nicht mit dem Gerät spielen. Falls das Stromkabel beschädigt ist, muss es vom Hersteller, seinem Kundendienst oder einer ähnlich qualifizierten Person ersetzt werden, um jede Gefahr zu vermeiden. Nicht geeignet für die Anwendung in potentiell explosiver Umgebung.

Platzierung und Anleitung zur Anwendung

DIESES GERÄT DARF NUR IM INNENBEREICH VERWENDET WERDEN. NICHT GEEIGNET FÜR DIE VERWENDUNG IN SCHEUNEN, STÄLLEN UND ÄHNLICHEN ORTEN. PRISM™ IST FÜR KINDER UNZUGÄNGLICH AUFZUBEWAHREN. PRISM™ sollte idealerweise am dunkelsten Ort in dem zu schützenden Bereich platziert werden. Das Gerät funktioniert am besten, wenn es fern von Fenstern, Oberlichtern und anderen Lichtquellen platziert oder durch Möbelstücke, Türen oder andere Hindernisse verdeckt wird. Idealerweise sollte PRISM™ von jedem Ort in dem zu schützenden Bereich aus zu sehen sein. PRISM™ sollte vorzugsweise 24 Stunden am Tag in Betrieb sein, um sicherzustellen, dass der Bereich frei von fliegenden Insekten bleibt. Insekten werden von PRISM™ vor allem nachts angezogen, wenn es keine Konkurrenz durch Tageslicht oder andere Lichtquellen gibt.

Garantie

PRISM™ wird mit einer 2-jährigen Garantie geliefert und sollte, falls es gemäß diesen Anweisungen gewartet wird, viele Jahre lang problemlos funktionieren. Diese Garantie umfasst nicht die Röhre und die Leimplatte und schützt auch nicht gegen Defekte infolge von Missbrauch, unsachgemäßer Verwendung und fehlerhafter Anwendung. Jede Verwendung nicht genehmigter Verbrauchsmaterialien bewirkt den Verfall der Garantie. Stellen Sie sicher, dass eine echte Glupac®-Leimplatte sowie eine Philips-UV-Röhre gemeinsam mit diesem Produkt verwendet werden.

Installation

Sobald PRISM™ ordnungsgemäß auf einer ebenen Fläche platziert wurde, ist die Leimplatte anzubringen. Um dies ordnungsgemäß vorzunehmen, ist die Leimplatte hinten aus dem Gerät zu nehmen. Das braune Glupac®-Papier entfernen, um den Leim aufzudecken. Anschließend die Leimplatte wieder so im Gerät montieren, wie es im Kapitel zum Austausch der Leimplatte in diesem Dokument beschrieben wird. PRISM™ verfügt über einen Anschluss für das Stromkabel. Sobald es am vorgesehenen Ort aufgestellt wurde, ist es in die nächste Steckdose einzustecken.

Reinigung

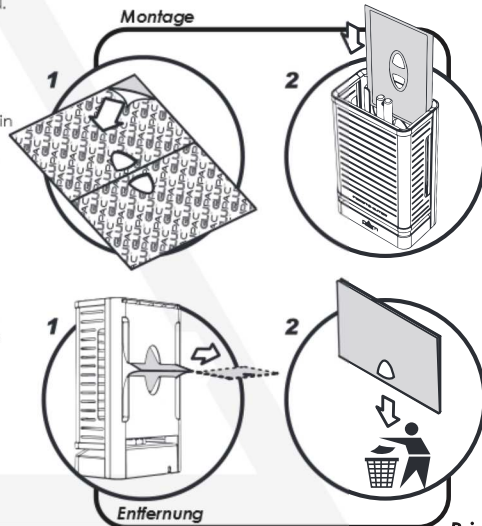
Es empfiehlt sich, die Reinigung vorzunehmen, wenn die Leimplatte ausgebaut wurde. Stellen Sie sicher vor der Reinigung sicher, dass das Gerät ausgesteckt wurde. Sobald die Leimplatte entfernt wurde, sollte das Gerät gründlich mit einem feuchten Tuch abgewischt werden, um jede Schmutzansammlung zu entfernen. Stellen Sie sicher, dass das Gerät vollkommen trocken ist, bevor es erneut eingesteckt wird.

Austausch der Leimplatte

Die Leimplatte sollte monatlich durch eine echte Glupac®-Leimplatte ersetzt werden. Die Verwendung nicht genehmigter Leimplatten lässt die Garantie verfallen. Zum Austausch der Leimplatte:

1. Stellen Sie sicher, dass das Gerät vom Strom genommen wurde.
2. Platzieren Sie PRISM™ so, dass die Rückseite zu Ihnen weist.
3. Während Sie mit einer Hand das Gerät stützen, verwenden Sie Daumen und Zeigefinger der anderen Hand, um die gebrauchte Leimplatte vorsichtig durch den Schlitzz hinten im Gerät herauszuziehen.
4. Sobald Sie aus dem Gerät entnommen wurde, ist die Leimplatte hygienisch zu entsorgen.
5. Entfernen Sie das braune Trennpapier von der neuen Glupac®-Leimplatte, um den Leim freizulegen.
6. Schieben Sie die neue Leimplatte sanft auf den beiden Schienen in das Gerät, wobei die Klebseite zur Röhre zeigt.

Stellen Sie immer sicher, dass es sich bei den verwendeten Leimplatten um echte Glupac®-Leimplatten handelt.



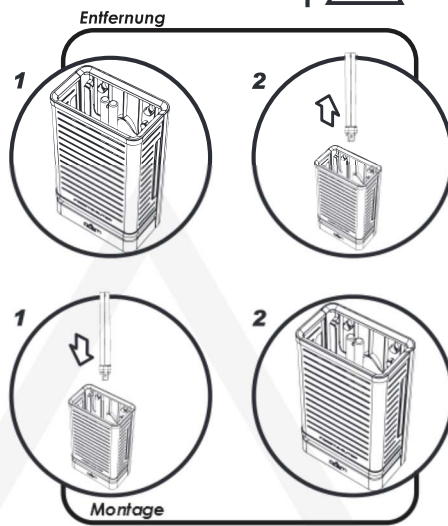
Austausch der Röhre

Um die Effizienz von PRISM™ bei der Bekämpfung fliegender Insekten aufrechtzuerhalten, sollte die UV-Röhre jährlich ausgetauscht werden. Nach zwölf Monaten hat sich die Phosphorschicht, die UV-Licht der gewünschten Wellenlänge abstrahlt, abgenutzt und die UV-Leistung ist erheblich gesunken.

Austausch der UV-Röhre:

1. Stellen Sie sicher, dass das Gerät vom Strom genommen wurde.
2. Entfernen Sie die Leimplatte.
3. Während Sie die Röhre fest, aber behutsam, halten, nehmen Sie das Gerät mit einer Hand und ziehen mit der anderen Hand vorsichtig die Röhre aus dem Röhrenhalter bis Sie sich ausclippen lässt. Nicht die Röhre verdrehen.
4. Montieren Sie die neue Röhre, indem Sie sie am Röhrenhalter ausrichten und sanft in die vorgesehene Position schieben.
5. Ersetzen Sie die Leimplatte und schließen Sie das Gerät erneut an den Strom an.
6. Entsorgen Sie die gebrauchte UV-Röhre entsprechend der lokalen WEEE-Richtlinie.

Stellen Sie immer sicher, dass die verwendeten Röhren echte Philips-UV-Röhren sind.



SPEZIFIZIERUNG / ERSATZTEILE

Gerät:	PRISM™
Spannung:	230 V – 50 Hz
Maße (mm):	250 x 150 x 90
Reichweite:	30 m ²
Gewicht:	0,64 kg
Lichtleistung:	11W
Röhren:	TPX11
Leimplatte (x6):	INL212